



Collecte du bac brun  
La prochaine collecte du bac brun aura lieu le **1er mars 2024**. Vous serez informés lorsque la collecte hebdomadaire reprendra!

## Bulletin municipal—Édition de février 2024



# Val·Alain

Dans cette édition:

---

Mot du maire .....	2 à 3
Résumé du Conseil .....	4
Messages de la Municipalité .....	5 à 10
Messages organismes et MRC .....	11 à 15
Calendrier février et mars 2024.....	16

## MOT DU MAIRE

L'hiver clément que nous vivons cette année nous permet d'apprécier un peu plus cette période et ses plaisirs. Malgré que le déneigement prenne moins de place dans le quotidien de nos équipes municipales, celles-ci restent à l'ouvrage pour l'épandage d'abrasif afin d'assurer la sécurité sur notre réseau routier.

### **Compte de taxes 2024**

Mes collègues conseillers et moi-même avons reçu plusieurs questions à la suite de l'augmentation du compte de taxes pour l'année 2024. Voici en résumé les éléments importants à retenir.

D'abord, nous comprenons que la hausse de 3,86% de la taxe foncière générale puisse susciter des réactions chez certains. Malgré un contexte inflationniste et le renouvellement prévu de plusieurs contrats essentiels, et afin de conserver des services de qualité, nous avons tout fait pour maintenir le plus bas taux possible dans les circonstances.

Par ailleurs, il faut noter que cette hausse est variable d'une maison à l'autre selon plusieurs paramètres, dont la valeur foncière ou encore le fait qu'une résidence soit desservie ou non par le réseau d'égouts municipal.

Il y a également eu une augmentation au niveau des redevances à l'enfouissement que nous devons verser pour chaque tonne de déchets enfouie, ce qui constitue pour le gouvernement un incitatif à se doter de la collecte à trois voies (le compost).

Ce qu'il faut garder en tête, c'est que nos efforts collectifs de compostage et l'adhésion de la MRC à cette collecte à trois voies nous permettent de connaître une moins forte augmentation de taxes que si nous avions envoyé ces mêmes résidus au site d'enfouissement.

### **Nouveaux postes à la MRC et à la Municipalité**

Dans les derniers mois, plusieurs postes se sont ouverts aux bureaux de la MRC afin de répondre aux besoins croissants des municipalités de la MRC, qui peinent à combler des postes vacants ou de remplacement. Comme vous pouvez le constater par nos offres d'emploi en cours, la pénurie de personnel nous touche ici comme ailleurs, mais notre équipe est solide et enthousiaste d'accueillir de nouveaux membres.

## SUITE MOT DU MAIRE

Val-Alain est également fière de vous annoncer l'embauche d'un chargé de projet pour le projet d'Espace citoyen à la suite du départ du directeur des travaux publics, en décembre dernier. Ce nouveau poste est par ailleurs subventionné à 83% dans le cadre du projet.

Le poste demande de monter un plan budgétaire qui doit être analysé, finalisé et envoyé au ministère de 4 à 6 semaines avant la fin du délai de caution, qui était fixé à la fin février. En confirmant ce mandat, nous pouvions ainsi assurer nos délais légaux, sans risquer de perdre la subvention. D'ailleurs, soyez assurés que bien que nous ayons agi rapidement, toutes les procédures ont été respectées en bonne et due forme, selon les normes en vigueur.

Pour consulter les détails des derniers développements du projet et de cette embauche, je vous invite à consulter les publications officielles réalisées notamment dans le journal municipal et sur les réseaux sociaux. Nous demeurerons proactifs dans nos actions et dans nos communications afin de travailler tous ensemble à concrétiser le projet et à répondre aux besoins ainsi qu'aux attentes de notre communauté.

### **Conseil municipal : dédommagement et remplacement temporaire**

Dans un autre ordre d'idée, le conseil municipal travaille à l'élaboration d'un programme de jetons de dédommagement des élus pour leur implication supplémentaire auprès des comités, organismes et régies. Il n'est pas rare que l'implication des élus déborde de la journée pour s'étaler sur plusieurs soirées et même des jours de fin de semaine, et ce, sans majoration des revenus. Ces jetons de présence, d'une valeur de 25\$, compenseront légèrement les élus pour leur implication, et ce, seulement lors de rencontres formelles et officielles.

Enfin, au cours des deux prochaines semaines, pour des raisons personnelles, monsieur Matthieu Giroux me remplacera dans mes fonctions et agira à titre de pro-maire pour la municipalité. Je serai de retour en poste le 5 mars prochain. Je vous laisse donc entre bonnes mains.

*Daniel Turcotte,  
Maire de Val-Alain*



## SUIVI DE LA SÉANCE DU 5 FÉVRIER 2024

- Le conseil municipal accepte la liste déposée « vente pour taxes » et demande à la directrice générale, en date des présentes, de transmettre une lettre recommandée à tous les propriétaires qui ont des arriérés dans leur compte de taxes au 15 mai 2023
- Le conseil autorise de donner le contrat de travail à DEMAROY pour bien coordonner le projet de construction de l'espace citoyen.
- Le conseil autorise le mandat au notaire Chloé Blanchet pour l'acquisition de six (6) terrains et du fond de rue Bizier
- Le conseil municipal autorise l'inscription de la directrice générale au congrès de l'ADMQ, en juin prochain.
- Le conseil autorise le futur responsable de l'urbanisme et de l'environnement à s'inscrire au congrès de la COMBEQ
- Le conseil autorise l'appel de candidatures au poste de responsable des loisirs, de la culture et de la vie communautaire
- Le conseil municipal autorise l'appel de candidatures au poste de responsable de l'urbanisme et de l'environnement
- Le conseil autorise l'appel de candidatures au poste d'animateur de terrain de jeux pour l'été 2024
- Le conseil autorise la directrice générale à déposer une demande d'aide financière auprès de la Fondation Bon départ de Canadian Tire afin d'assurer un service complet de terrain de jeux à tous les enfants de la Municipalité de Val-Alain.
- La directrice générale est autorisée à agir en tant que mandataire du Programme de soutien à des projets de garde pour la relâche scolaire et la période estivale 2024
- Le conseil autorise l'inscription de la Municipalité à titre de membre à la Fédération québécoise des chasseurs et pêcheurs
- Il est autorisé par le conseil de retirer la Municipalité de Val-Alain du projet Coeur villageois et de payer la facture entourant les divers frais dû au faible taux de participation à la deuxième rencontre.
- La directrice générale est autorisée à s'inscrire à la formation en comptabilité municipale au montant de 500\$
- Le conseil autorise l'abonnement annuel du site Éducatout afin de permettre à la responsable du service de garde de dynamiser ses activités avec les enfants d'un montant annuel de 79,95\$ taxes en sus.
- Le conseil municipal autorise la responsable du service de garde à participer au Salon de la garde scolaire et d'acquitter les frais d'inscription qui s'élèvent à un maximum de 50\$
- Le conseil municipal autorise l'achat de couteaux pour camion Inter2020
- Le conseil municipal autorise l'inscription de la directrice générale et greffière-trésorière à deux formations en sécurité civile pour un coût total de 490\$, taxes en sus
- Le conseil autorise l'achat d'un ventilateur à pression positive au montant de 6 085\$, taxes en sus. Cette somme sera divisée en deux et sera assumée à part égale entre les municipalités de Val-Alain et Saint-Janvier-de-Joly. Le coût pour la Municipalité de Val-Alain s'élèvera donc à 3 042,50\$.
- Le premier projet de règlement #244-2024 qui vise à ajouter une prime de présence de 25\$ lorsqu'un élu assistera à une réunion d'un comité de la municipalité et qu'un avis public contenant un résumé de la modification du règlement doit être donné au moins vingt et un (21) jours avant la séance d'adoption du présent règlement est adopté.
- Le projet de règlement #241-2024 modifiant le plan d'urbanisme #203-2021 et le règlement de zonage #204-2021 est adopté.
- Le règlement #242-2023 modifiant le règlement 181-2019 déléguant certains pouvoirs d'autoriser des dépenses et de passer des contrats est adopté.

## SUIVI DE LA SÉANCE EXTRAORDINAIRE DU 12 FÉVRIER 2024

- Le projet de règlement #243-2024 en lien avec le règlement d'emprun de la construction de l'Espace citoyen est adopté.



## Grande ouverture de votre ludothèque

Votre bibliothèque l'Hiboucou vous invite à l'ouverture de la ludothèque.

**Quand** : Dimanche le 10 mars de 13 h à 15 h 30

**Où** : 1198 rue de l'Église

Venez voir le grand choix de jeux de société pouvant être empruntés gratuitement. Les jeux pourront par la suite être empruntés et retournés à la bibliothèque les mardis de 18 h à 20 h.

Des heures de plaisirs pour toute la famille!





# Offre d'emploi

## Responsable de l'urbanisme et de l'environnement

### Description du mandat

Sous l'autorité de la direction générale, le responsable de l'urbanisme et de l'environnement sera chargé de l'application des lois et règlements en matière d'urbanisme et d'environnement dans la municipalité de Val-Alain. Le responsable sera appelé à être responsable de la délivrance des permis et d'accompagner les citoyens dans leurs demandes d'informations. Il pourrait être appelé à travailler sur des mandats diversifiés et d'autres types de projets.

### Responsabilités

- Veiller à l'application et au respect des règlements municipaux, des règlements d'urbanisme et de l'environnement, ainsi que de toutes lois ou règlements applicables;
- Recevoir, analyser, émettre et assurer le suivi de l'émission de toute demande de permis, de certificat, de dérogation mineure ou autre découlant de la réglementation municipale;
- Assurer le suivi des plaintes et des infractions aux règlements. Émettre des avis de non-conformité et des constats d'infraction lorsque la situation l'impose;
- Traiter les demandes des citoyens, des contribuables et des entrepreneurs et les informer de la réglementation en vigueur en plus de les conseiller;
- Assurer le suivi des permis et certificats dans leurs fermetures et produire les rapports requis;
- Effectuer des tournées d'inspections régulières sur le territoire de la municipalité et réaliser des relevés et inventaires requis;
- Préparer les dossiers pour le Comité consultatif d'urbanisme, assister aux rencontres lorsque requis de son supérieur et rédiger les procès-verbaux de ces rencontres;
- Collaborer à toutes autres tâches du service d'urbanisme et de l'environnement.

### Qualifications

- Posséder un diplôme d'études collégiales (DEC) en aménagement du territoire, une attestation d'études collégiales en inspections municipales ou tout autre diplôme et/ou expérience équivalent ou supérieur;
- Maîtriser les logiciels tels que la suite Office, Accès Cité Territoire, etc.;
- Posséder un permis de conduire valide de classe 5;
- Être apte à travailler sur la route;
- Avoir une bonne connaissance des lois et règlements régissant les municipalités en matière d'aménagement, d'urbanisme et d'environnement;
- Être en mesure de gérer divers dossiers simultanément en préservant un sens des responsabilités et une bonne capacité à gérer son stress;
- Faire preuve d'autonomie, d'initiative, d'entregent, de professionnalisme, de diplomatie, d'assurance et d'organisation.

### Conditions et avantages

- 35 heures par semaine;
- Véhicule d'entreprise fourni lors des inspections et téléphone portable fourni en tout temps;
- REER et assurances collectives;
- Programme d'aide aux employés;
- Horaires flexibles;
- Possibilité de télétravail;
- Salaire très compétitif;
- Entrée en poste : dès que possible.

*\*Veuillez noter que le masculin a été utilisé afin d'alléger le texte\**

Les personnes intéressées à déposer leur candidature sont invitées à faire parvenir leur curriculum vitae avant le vendredi 23 février 2023, 16 h 30 à [dq@val-alain.com](mailto:dq@val-alain.com)



# Offre d'emploi

## RESPONSABLE DES LOISIRS, DE LA CULTURE ET DE LA VIE COMMUNAUTAIRE

### Description du mandat

Sous l'autorité de la direction générale, le responsable des loisirs, de la culture et de la vie communautaire devra veiller à l'organisation, la planification et la gestion des loisirs, des sports, de la culture et du tourisme en plus d'agir à titre d'agent de liaison avec les intervenants et les différentes instances du milieu. De par ses actions, il devra contribuer au dynamisme de la Municipalité de Val-Alain en participant à des activités événementielles. Enfin, le responsable pourrait être appelé à travailler sur d'autres mandats et projets diversifiés à la demande de son supérieur.

### Responsabilités

- Planifier, organiser, diriger, contrôler et animer des activités de loisirs et de culture selon la planification saisonnière :
  - terrain de jeux;
  - patinoire couverte extérieure;
  - Futur centre de conditionnement physique;
  - activités et fêtes municipales annuelles;
  - sessions de cours.
- Soutenir le comité des loisirs dans l'organisation et la gestion des différentes activités comme personne-ressource;
- Promouvoir et publiciser les activités auprès de la population;
- Participer à la recherche des moyens de financement, au montage financier et à la reddition de compte de divers projets;
- Établir les prévisions budgétaires annuelles du service des loisirs, de la culture et de la vie communautaire;
- Évaluer annuellement les besoins des citoyens et développer de nouvelles activités;
- Soutenir les différents comités municipaux tels que la bibliothèque, MADA, les nouveaux arrivants, et les différents organismes communautaires;
- Toutes autres tâches connexes.

### Qualifications

- Posséder un diplôme d'études collégiales (DEC) en loisirs, un baccalauréat en lien avec les loisirs ou tout autre diplôme et/ou expérience équivalent ou supérieur;
- Avoir une bonne maîtrise du français;
- Maîtriser les logiciels tels que la suite Office, Internet, médias sociaux, CANVA, etc...
- Posséder un permis de conduire valide de classe 5;
- Être en mesure de gérer divers dossiers simultanément en préservant un sens des responsabilités et une bonne capacité à gérer son stress;
- Faire preuve d'autonomie, d'initiative, d'entregent, de professionnalisme, de diplomatie, d'assurance et d'organisation.

### Conditions et avantages

- 35 heures par semaine;
- REER et assurances collectives;
- Programme d'aide aux employés;
- Horaires flexibles;
- Possibilité de télétravail;
- Salaire très compétitif;
- Politique de reconnaissance en vigueur;
- Entrée en poste : dès que possible.

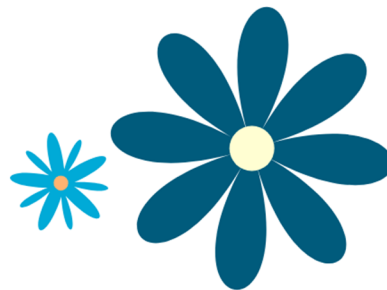
*\*Veuillez noter que le masculin a été utilisé afin d'alléger le texte\**

Les personnes intéressées à déposer leur candidature sont invitées à faire parvenir leur curriculum vitae avant le vendredi 23 février 2023, 16 h 30 à [dq@val-alain.com](mailto:dq@val-alain.com)



## OFFRE D'EMPLOI

### ANIMATEURS DE TERRAIN DE JEUX



La Municipalité de Val-Alain est actuellement à la recherche d'animateurs/trices pour l'été 2024.

#### RESPONSABILITÉS DES ANIMATEURS

- Planifier, organiser et animer des activités pour des enfants fréquentant l'école primaire;
- Assurer la sécurité et le bien-être des enfants;
- Assurer le suivi avec les parents au besoin;
- Administrer les premiers soins lorsque nécessaire;
- Toutes autres tâches connexes.

#### QUALITÉS RECHERCHÉES

- Aimer travailler en équipe et auprès des enfants;
- Sens des responsabilités et débrouillardise;
- Fait preuve d'autonomie.

#### DURÉE DE L'EMPLOI

- Les postes offerts sont des emplois étudiants débutant en avril de façon temporaire, se poursuivant à temps plein (entre 35 et 40 heures par semaine) à compter du 25 juin au 16 août 2024.
- Salaire au-dessus du salaire minimum.
- Il y aura interruption du 22 juillet au 2 août 2024.

Conditions requises selon le programme Emplois d'été Canada 2024:

- Être âgé entre 15 et 30 ans au début de l'emploi;
- Être citoyen canadien ou être reconnu comme réfugié en vertu des lois en vigueur.



Toute personne intéressée à déposer sa candidature doit faire parvenir son curriculum vitae (CV) avant le vendredi 8 mars 2024, à 12h, au bureau municipal ou par courriel à l'attention de Mme Émilie Marcoux-Mathieu.

648, rue Principale, Val-Alain, QC G0S 3H0  
418 744-3222, poste 4  
dg@val-alain.com





# PATINOIRE EXTÉRIEURE



## HEURES D'OUVERTURE

### HORAIRE RÉGULIER

- Du lundi au jeudi: 18h à 21h
- Vendredi: 18h à 22h
- Samedi: 13h à 17h et 18h à 22h
- Dimanche: 13h à 17h et 18h à 21h

### HORAIRE DU TEMPS DES FÊTES

- DU 23 DÉCEMBRE AU 7 JANVIER
- Tous les jours: 13h à 17h et 18h à 21h
- Fermé le 24 décembre, à partir de 15h, jusqu'au 26 décembre, à 13h
- Fermé le 31 décembre, à partir de 15h, jusqu'au 2 janvier, à 13h

La patinoire peut être apportée à fermer ses portes en raisons des conditions météorologiques. Vous en serez informés via notre page Facebook!

## RÈGLEMENTS À RESPECTER

### SÉCURITÉ

- Le port du casque protecteur est fortement recommandé pour les enfants de 10 ans et moins ainsi que tous les patineurs débutants ou de faible calibre de tout âge;
- Les débutants utilisant des appuis pour patiner sur la surface glacée doivent être accompagnés d'un adulte;
- Lors d'une partie de hockey, le port du casque protecteur, du protecteur facial ainsi que du protège-cou est obligatoire, en conformité avec le règlement de la Régie de la sécurité dans les sports du Québec.

### IL EST STRICTEMENT DÉFENDU

- De se trouver sur la glace sans être chaussé de patins;
- De s'asseoir sur le bord de la bande;
- De patiner avec quelqu'un sur le dos ou dans les bras;
- De se tirer ou se bousculer;
- De freiner brusquement;
- De patiner dans le sens contraire ou à reculons;
- De faire la chaîne, jouer à la tague ou lancer des balles de neige;
- De s'attrouper ou flâner en bordure de la patinoire;
- De boire, manger ou fumer sur la patinoire ou dans le centre des loisirs;
- D'être sur la patinoire avec un traîneau;
- De faire des courses ou patiner à des vitesses excessives;
- D'effectuer des figures de patinage artistique lorsque d'autres personnes s'y trouvent;
- De jeter des objets sur la patinoire;
- D'utiliser casque d'écoute, cellulaire ou appareil électronique portatif en patinant.

Tout manquement à ces règles de sécurité pourrait entraîner une exclusion individuelle ou collective de la patinoire.

**LA MUNICIPALITÉ COMPTE SUR VOTRE COLLABORATION!**



# APPEL DE CANDIDATURES

SOYEZ FIER DE CE QUE VOUS AVEZ ACCOMPLI ET SOUMETTEZ VOTRE **CANDIDATURE EN LIGNE** D'ICI LE **1ER MARS 2024** !



## DÉPOSEZ VOTRE CANDIDATURE DANS L'UNE DES 4 CATÉGORIES SUIVANTES

### Conservation et préservation

Interventions physiques effectuées sur un bâtiment, un bien immobilier, un ensemble bâti d'intérêt patrimonial, des biens mobiliers, des collections ou des éléments visant la mise en valeur ou la conservation dans le respect des caractéristiques d'origine.



### Interprétation et diffusion

Action, objet ou activité qui rend accessible un patrimoine dans son milieu ou encore diffusion d'un patrimoine donné par le biais d'une approche classique ou innovante.



### Porteur de tradition

Individu ou groupe d'individus reconnu pour une maîtrise technique ou des connaissances spécifiques issues de la génération précédente et qui se positionne comme un maillon essentiel à la transmission de coutumes ou de savoirs traditionnels en métiers, en musique, en danse, en chant, en conte ou en arts.



### Préservation et mise en valeur du paysage

Action ou projet visant à préserver ou à mettre en valeur des éléments significatifs du paysage, un ensemble paysager ou un site patrimonial reconnu pour sa valeur paysagère, que ce soit en milieu rural ou urbain.



Crédits | Artefact urbain, MRC de l'Île d'Orléans, MRC de Portneuf, MRC des Appalaches, MRC de la Nouvelle-Beauce



Maison de la Famille  
de Lotbinière

**PROGRAMMATION HIVER 2024 08 janvier au 24 mai**

Inscription – Infos : [www.maisonfamillelotbiniere.com](http://www.maisonfamillelotbiniere.com) 418-881-3486

Tous nos Ateliers et nos Services sont **GRATUITS**

**POUR** (PARENTS, MÈRES, PÈRES, ENFANTS, GRANDS-PARENTS, FEMMES, HOMMES, **TOUTES FAMILLES**, SÉPARÉES, RECOMPOSÉES,...

LUNDI	MARDI	MERCREDI	JEUDI	VENREDI
8h30-16h Halte-garderie	8h30-16h Halte-garderie	8h30-16h Halte-garderie	8h30-16h Halte-garderie	8h30-16h Halte-garderie
9-11h STIMULATION LANGAGE MOTRICITÉ FINE parent-enfant (2-5ans) Apprivoiser les petits défis	9-11h CHOUETTE & PIROUETTE Atelier découvertes parent-enfant (0-5ans) avec une partie parent	9-11h CHOUETTE & PIROUETTE Atelier découvertes parent-enfant (0-5ans) avec une partie parent 9h30 VITALITÉ INTELLECTUELLE-4 (musclez vos méninges) adulte	9-11h CHOUETTE & PIROUETTE Atelier découvertes parent-enfant (0-5ans) avec une partie parent VIE DE FAMILLE soutien parent On s'outille sur différents défis,	9-11h CHOUETTE & PIROUETTE Atelier découvertes parent-enfant (0-5ans) avec une partie parent BÉBÉ-CHOUCHOU parent-enfants motricité globale (8 à 16 mois)
13-15h CAFÉ LECTURE : le plaisir de se faire lire et décharger	13-15h CUISINE et vie relationnelle	13-15h PÉRINATALITÉ : Parents d'un bébé ou en attente d'un...	13-15h CRÉATIVITÉ-EMOTION Créer et mieux se connaître	13-15h SANTÉ PHYSIQUE & MENTALE Bouger ensemble
Par une Infirmière en maternité	Mardis 19-21h COURS PRÉNATAUX : Préparation à l'accouchement – Soins du nouveau-né – Premières semaines postnatales -- Coparentalité			
	SOUTIEN-ALLAITEMENT : Durant les 2 premiers mois de l'allaitement maternel, soutien téléphonique et à domicile si urgence			
SERVICES				
ÉCOUTE ACCOMPAGNEMENT : Adultes, couples, mieux surmonter les difficultés	POUR MIEUX INTERVENIR : Conseils éducatifs pour parents	SOUTIEN POUR HOMMES : Pour surmonter les difficultés	SOUTIEN SÉPARATION : Pour le vivre le plus harmonieusement possible, pour les enfants et vous	CONSULTATION BRÈVE PROFESSIONNELLE : Avocat Médiation familiale
COCAÏNOMANES ANONYMES : (toutes dépendances) Rencontres les lundis 19h	MÉDIATION CITOYENNE : Soutien concernant les conflits (voisinage...)	FÊTE-CŒUR-TEMPS : Du temps pour les aînés pour leur anniversaire	PRÉSENCE LOTBINIÈRE : Suivi, accompagnement, soutien lors d'un deuil	SOUTIEN COPARENTALITÉ : Pour prendre soin des parents et des enfants



**Programmation**

**Pour personnes  
atteintes de cancer**

**HIVER 2024**



**Présence  
LOTBINIÈRE**

**❄️ Suivi individuel**  
Informations et références  
\*L'intervenante peut se rendre à domicile

**❄️ Atelier Belle et bien dans sa peau**  
25 avril, 13h30

**❄️ Transport de dernier recours**  
pour rendez-vous oncologiques (35\$)

**❄️ Massothérapie (15\$)**

**❄️ Yoga**  
Les lundis, dès le 22 jan. 13h30 à 14h45

**❄️ Brunch-conférence**  
4 fév. 10h30 à 12h  
« Transformer un cancer en cadeau: agir  
et innover dans l'adversité »  
Par Sophie Reis, autrice du livre Un cancer en cadeau

**❄️ Café-rencontre**  
Lundi 22 jan, 11 mars, 29 avril. à 15h00

Pour informations et inscriptions:  
581-576-3599  
[intervenant@presencelotbiniere.com](mailto:intervenant@presencelotbiniere.com)  
[www.presencelotbiniere.com](http://www.presencelotbiniere.com)

# REGROUPEMENT DES JEUNES DE LOTBINIÈRE

MARS 2024



REGROUPEMENT  
DES JEUNES  
DE LOTBINIÈRE

## BONS COUPS DES JEUNES

- 25 jeunes participant à notre activité régionale au Bora Parc.
- Implication de 7 jeunes à la cantine réalisée aux courses de bazous d'Issoudun.
- Plusieurs activités réalisées en MDJ sur le thème de la promotion de la vie pour le mois « On s'love »
- Plusieurs activités réalisées en MDJ sur le thème de la *persévérance scolaire*.

## À VENIR

- Mars : Début du programme de 6e année « À la Conquête de ta MDJ ! »
- 5 au 6 mars: chalet récompense
- 7 mars: Cinéma et quilles Inter-MDJ
- 29 mars: Journée de l'Efflo

\*Activités offertes pour tous les jeunes de  
12 à 17 ans de la MRC de Lotbinière\*

 rjlotbiniere

 rjlotbiniere

 Regroupement des jeunes de Lotbinière

[www.rjlotbiniere.com](http://www.rjlotbiniere.com)



## Nos cafés-rencontres

Parce que vous n'êtes pas seul dans votre situation...



### Services cancer

Café-rencontre  
pour personnes atteintes de  
cancer

11 mars, 15 h 00

au local de Présence, St-Flavien

### Services endeuillés

Café-rencontre  
pour endeuillés

26 mars, 14 h 30

au local de Présence, St-Flavien

**Informations et inscriptions:** (581) 576-3599 ou [intervenant@presencelotbiniere.com](mailto:intervenant@presencelotbiniere.com)



## IMMIGRATION

### Qu'est-ce qu'un "code culturel"?

#### 2e partie

### Le rapport au temps, une affaire de perception

En Amérique du Nord, la précision du temps et la ponctualité sont des codes bien établis. Prévoir et gérer le "futur".

Dans plusieurs pays, le moment présent prime et la vision du temps est plus fluide.

### Savoir reconnaître les différences c'est aussi comprendre

Vous êtes, vous-même, une personne nouvellement arrivée ou tout simplement curieuse et voulez participer à nos activités? Contactez-nous!

☎ 418 888-8855

[www.carrefouremploi.lotbiniere.com](http://www.carrefouremploi.lotbiniere.com)

Avec la participation financière de :



# BÉNÉVOLES

## recherché.e.s

**TU VEUX AIDER LES PERSONNES IMMIGRANTES DANS LEUR APPRENTISSAGE DU FRANÇAIS?**

**IMPLIQUE-TOI AVEC NOUS!**

📍 268A rue Principale, Issoudun

☎ 418-728-2226

🌐 [info@abclotbiniere.com](mailto:info@abclotbiniere.com)



### Tutorat pédagogique

Avec l'aide des professeur-e-s, vous animez des activités ponctuelles pour la mise à niveau des apprenant-e-s. Petits groupes, environ 3h, aucune activité à planifier!



### Ateliers discussion

Avec l'aide d'une animatrice, vous pouvez discuter en bon québécois avec des personnes immigrantes qui veulent améliorer leur français au Québec. Durée d'environ 3h.



**ON TE DIT QUE TU ES PATIENT.E, EMPATHIQUE, ET QUE TU EXPLIQUES BIEN LES CHOSES? ON A BESOIN DE TOI!**



Vous êtes à risque de perdre votre logement?

Vous désirez changer de logement car il ne convient plus à vos besoins?

Nous pouvons vous aider dans vos recherches.

Le SARL offre un soutien à toute personne de la MRC de Lotbinière à la recherche d'un logement dans le marché locatif privé. Il s'agit d'un service **GRATUIT**.

Nous sommes là pour vous **INFORMER**, vous **ORIENTER** et vous **ACCOMPAGNER** dans vos recherches.

#### Voici les principaux services offerts :

- ❖ Accompagnement individuel en personne, par téléphone ou courriel pour vous outiller et vous aider dans vos recherches.
- ❖ Envoi par courriel de la liste à jour des logements disponibles sur le territoire de la MRC de Lotbinière et ce, de 2 à 3 fois par semaine.
- ❖ Informations sur différents aspects en lien avec la recherche de logement et de l'habitation en général.
- ❖ Collaboration et référence vers d'autres ressources.



**Vous êtes propriétaire de logement** et vous désirez que nous ajoutions vos logements à louer dans notre info logement **gratuitement**?

Contactez nous et il nous fera plaisir de les partager à nos abonnés. Vous aurez ainsi une visibilité supplémentaire.

#### Suivez-nous sur Facebook

Facebook:

<https://www.facebook.com/profile.php?id=61553688699194&mibextid=ZbWKwL>

Inscrivez-vous à l'Info logement afin de recevoir la liste des logements disponibles sur le territoire.

[https://us21.list-manage.com/contact-form?u=b088d35bd0ec5f0505e7d07de&form\\_id=4baa290b9f83fe03946977344e28f5cf](https://us21.list-manage.com/contact-form?u=b088d35bd0ec5f0505e7d07de&form_id=4baa290b9f83fe03946977344e28f5cf)

# HOMMAGE À BAD RELIGION



## 9 MARS 2024, 20H00

Ouverture des portes dès 18h30

**20\$ en prévente**

30\$ à la porte

1172, RUE DE L'ÉGLISE, VAL-ALAIN.

AUTOROUTE 20, SORTIE 261

Pour billets ou informations  
418-728-7528 ou 418-394-4413  
www.lestedmond.com



\*frais de services en sus.  
Achetez via  
lepointdevente.com



# PULSE FICTION

## HOMMAGE À PINK FLOYD

9 musiciens sur scène, intégralité visuelle et musicale, nostalgie assurée!

**SAMEDI 23 MARS, 2024**

45\$ en pré-vente

55\$ À LA PORTE

Ouverture des portes dès 18h30

1172, RUE DE L'ÉGLISE, VAL-ALAIN.

AUTOROUTE 20, SORTIE 261



Achetez via  
lepointdevente.com

\*frais de services en sus  
**lestedmond.com**



Pour billets ou informations  
418-728-7528 ou 418-394-4413



HOMMAGE À PINK FLOYD 23 MARS, ROCKMANTIC 20 AVRIL, HOMMAGE A IRON MAIDEN 25 MAI

20 Avril 2024 ROCKMANTIC Hommage aux meilleures ballades des année 80' / 4 MAI 2024 ISA MORIN

# CULTIVER LE MOUVEMENT

## APPEL AUX ARTISTES

### DATE LIMITE | 21 MARS



Plus de détails :



Entente de  
développement  
culturel



Québec



# Février et Mars 2024



Dimanche	Lundi	Mardi	Mercredi	Jeudi	Vendredi	Samedi
18 février	19 	20	21	22	23	24
25	26 	27	28	29	1er mars	2
3	4 Conseil municipal 19h30 	5	6	7	8	9
10	11 	12	13	14 Date limite pour l'escompte de 2%	15 	16
17 Joyeuse Saint- Patrick! 	18 	19	20	21	22	23